

نشرة للمستهلك بموجب أنظمة الصيدالة (مستحضرات) - 1986
يُسوّق الدواء وفق وصفة طبيب فقط

إبجليس

محلول للحقن بقلم جاهز للاستعمال

المادة الفعالة وتركيزها:

يحتوي كل 1 ملل على 125 ملغ ليبريكيزوماب (lebrikizumab 125 mg/ml).

يحتوي كل قلم جاهز للاستعمال على 250 ملغ ليبريكيزوماب (lebrikizumab) في 2 ملل محلول.

المركبات غير الفعالة والمثيرة للحساسية في المستحضر: انظر الفصل 2 بند "معلومات مهمة عن قسم من مركبات الدواء" والفصل 6 "معلومات إضافية".

اقرأ النشرة بتمعّن حتى نهايتها وذلك قبل البدء باستعمال الدواء. تحتوي هذه النشرة على معلومات موجزة عن الدواء. إذا كانت لديك أسئلة إضافية فتوجّه إلى الطبيب أو إلى الصيدلي. هذا الدواء وصف لعلاج مرضك. لا تعطه للآخرين؛ لأنّه قد يضرّ بهم، حتى لو بدا لك تشابه بين مرضك ومرضهم.

1. لم أعد هذا الدواء؟

إبجليس مخصص لعلاج التهاب الجلد التأتبي (Atopic dermatitis) المتوسط إلى الشديد لدى البالغين والمراهقين من عمر 12 سنة فما فوق والذين وزنهم 40 كغم على الأقل المرشحين لعلاج جهازّي.

المجموعة العلاجيّة: مستحضرات جلدية أخرى، أدوية لالتهاب الجلد، باستثناء الكورتيكوستيروئيدات.

يُعرف التهاب الجلد التأتبي أيضاً بالأكزيما التأتبية، وقد يُعالج بالعلاجات الجهازية (أدوية تعطى عن طريق الفم أو بالحقن). يمكن استعمال إبجليس بالدمج مع أدوية لعلاج الأكزيما التي تدهنها على الجلد، أو استعمالها كمستحضر وحيد.

يحتوي إبجليس على المادة الفعالة ليبريكيزوماب، وهو جسم مضاد أحادي النسيلة (نوع من البروتين) يعمل على حجب عمل بروتين آخر يُسمى إنترلوكين-13. يلعب إنترلوكين-13 دوراً رئيسياً في التسبب في أعراض التهاب الجلد التأتبي. من خلال حجب إنترلوكين-13، يمكن لإبجليس تحسين التهاب الجلد التأتبي وتقليل الحكة والآلام المرافقة في الجلد.

2. قبل استعمال الدواء

يُمنع استعمال الدواء إذا:

- وجدت لديك حساسية (أرجية) للمادة الفعالة (ليبريكيزوماب) أو لأحد المركبات الأخرى التي يحتويها الدواء (المفصلة في الفصل 6).
- إذا كنت تعتقد أنه قد تكون لديك حساسية، أو أنك غير متأكد، تحدث مع طبيبك أو الصيدلي أو الممرضة قبل استعمال إبجليس.

تحذيرات خاصّة متعلّقة باستعمال الدواء
تحدث مع الطبيب أو الصيدلي أو الممرضة قبل استعمال الدواء.

ردود الفعل التحسسية
في أحيان نادرة جدّاً، قد يتسبب هذا الدواء في حدوث ردود فعل تحسسية (فرط الحساسية). قد تحدث ردود الفعل هذه بعد وقت قصير من تناول إِبْجَليس، ولكن قد تحدث أيضاً في وقت لاحق. إذا لاحظت أعراض رد فعل تحسسي، يجب عليك التوقف عن استعمال الدواء وطلب المساعدة الطبية فوراً.
تشمل علامات رد الفعل التحسسي:

- مشاكل في التنفس
- انتفاخ في الوجه، الفم واللسان
- إغماء
- دوار
- الشعور بالدوخة (بسبب انخفاض ضغط الدم)
- شرى، حكة وطفح جلدي

مشاكل في العينين
تحدث مع الطبيب إذا وجدت لديك مشاكل جديدة أو متفاقمة في العينين، بما في ذلك احمرار وانزعاج في العين، ألم في العين أو تغيرات في الرؤية.

اللقاحات
تحدث مع الطبيب حول برنامج اللقاحات الحالي الخاص بك. انظر بند "تفاعلات/ردود فعل بين الأدوية".

الأطفال والمراهقون
يُمنع استعمال هذا الدواء للأطفال الذين لديهم التهاب الجلد التأتبي تحت جيل 12 سنة أو للمراهقين بجيل 12 حتى 17 سنة الذين يزنون أقل من 40 كغم لأنه لم يتم اختبار النجاعة والسلامة على هذه الفئة العمرية.

تفاعلات/ردود فعل بين الأدوية
إذا كنت تتناول أو تناولت مؤخراً أدوية أخرى، بما في ذلك الأدوية بدون وصفة طبيّة والمكمّلات الغذائيّة، فأخبر الطبيب أو الصيدلي بذلك.
أخبر الطبيب أو الصيدلي:

- إذا كنت تستعمل، استعملت مؤخراً أو قد تستعمل أدوية أخرى.
- إذا تلقيت مؤخراً لقاحاً أو تخطط لتلقي لقاح. يُمنع إعطاؤك أنواع معينة من اللقاحات (اللقاحات الحية) أثناء استعمال إِبْجَليس.

الحمل، الإرضاع والخصوبة
الحمل
إذا كنت حاملاً أو مرضعة، تعتقدين أنك حامل أو تخططين للحمل، استشيري الطبيب قبل استعمال هذا الدواء. تأثيرات هذا الدواء أثناء الحمل غير معروفة. من الأفضل تجنب استعمال إِبْجَليس خلال الحمل، إلا إذا أوصاك الطبيب باستعماله.

الإرضاع

لا يُعرف ما إذا كان ليريكيكوماب يمكن أن ينتقل إلى حليب الأم. إذا كنتِ مرضعة أو تخططين للإرضاع، تحدثي مع الطبيب قبل استعمال هذا الدواء. ستقررين أنتِ والطبيب ما إذا كنتِ سترضعين أو ستستعملين إِبْجَليس، ولكن لا يمكن القيام بالأمرين معاً.

القيادة واستعمال الماكينات

ل إِبْجَليس لا يوجد تأثير أو له تأثير ضئيل على قدرتك على السياقة واستعمال الماكينات.

معلومات مهمة عن قسم من مركبات الدواء

يحتوي إِبْجَليس على پوليسوربات

يحتوي هذا الدواء على 0.6 ملغ پوليسوربات 20 (E 432) في كل قلم جاهز للاستعمال، ما يعادل 0.3 ملغ/مل.

قد يسبب البوليسوربات ردود فعل تحسسية. أخبر الطبيب إذا كانت لديك حساسيات معروفة.

3. كيف تستعمل الدواء؟

يجب استعمال الدواء دائماً حسب تعليمات الطبيب. يجب عليك الفحص مع الطبيب أو الصيدلي إذا لم تكن متأكدًا فيما يتعلق بالجرعة وبطريقة العلاج بالدواء. الجرعة وطريقة العلاج سيحددهما الطبيب، فقط.

الجرعة المتبعة من إِبْجَليس ولأي مدة من الزمن يتم إعطاؤه

الطبيب سيقدر كمية إِبْجَليس التي تحتاجها ومدة استعمالك له.

الجرعة المتبعة عادة هي:

- جرعة ابتدائية من 500 ملغ (حقتين كل منهما 250 ملغ من ليريكيكوماب) في الأسبوع 0 وأيضاً في الأسبوع 2.
- بعد ذلك، يتم إعطاء حقنة واحدة من 250 ملغ مرة كل أسبوعين من الأسبوع 4 حتى الأسبوع 16.
- بناءً على كيفية استجابتك للدواء، قد يقرر الطبيب التوقف عن إعطاء الدواء أو الاستمرار في إعطاء حقنة واحدة من 250 ملغ مرة كل أسبوعين حتى الأسبوع 24.
- بعد تحقيق استجابة كافية، حقنة واحدة من 250 ملغ كل أربعة أسابيع (جرعة الصيانة).

يُمنع تجاوز الجرعة الموصى بها.

يتم إعطاء إِبْجَليس كحقنة تحت الجلد في الفخذ أو البطن، ما عدا 5 سم حول السرة. إذا كان شخص آخر يعطيك الحقنة، فيمكنه إعطاؤها أيضاً في الجزء العلوي من الذراع. ستقرر أنت والطبيب أو الممرضة ما إذا كنت تستطيع حقن إِبْجَليس بنفسك.

من الموصى به تغيير موقع الحقن في كل مرة. لا يوصى بحقن إِبْجَليس في الجلد الحساس، المتضرر أو الذي به كدمات أو ندوب، أو في منطقة الجلد المتأثرة بالتهاب الجلد التأتبي أو غيرها من الآفات الجلدية. بالنسبة للجرعة الابتدائية من 500 ملغ، يجب إعطاء حقتين من 250 ملغ بشكل متتابع في مواقع حقن مختلفة.

من المهم عدم محاولة حقن نفسك حتى تتلقى تدريباً من الطبيب أو الممرضة. يمكن للمعالج أيضاً إعطاؤك حقنة إِبْجَليس بعد اجتيازه التدريب المناسب. لدى المراهقين بجيل 12 سنة فما فوق، يُوصى أن يتم إعطاء إِبْجَليس من قبل شخص بالغ أو تحت إشرافه.

يُمنع خض القلم الجاهز للاستعمال.

اقرأ بعناية "تعليمات الاستعمال" الخاصة بالقلم الجاهز للاستعمال قبل استعمال إِبْجَليس.

إذا تناولت عن طريق الخطأ، جرعة أعلى
إذا تناولت إِبْجَليس أكثر مما وصفه الطبيب لك أو تناولت الجرعة قبل الموعد المحدد، تحدث مع الطبيب، الصيدلي أو الممرضة. إذا قام طفل بابتلاع كمية من الدواء عن طريق الخطأ فتوجه، فوراً إلى الطبيب أو إلى غرفة الطوارئ في المستشفى وأحضر علبه الدواء معك.

إذا نسيت تناول الدواء
إذا نسيت حقن جرعة من إِبْجَليس، تحدث مع الطبيب، الصيدلي أو الممرضة.
إذا نسيت حقن إِبْجَليس في الوقت المحدد الثابت، يجب حقنه فور تذكرك. يجب حقن الجرعة التالية في اليوم المحدد الثابت.

إذا توقفت عن استعمال الدواء
يُمنع التوقف عن استعمال إِبْجَليس بدون التحدث أولاً إلى الطبيب.
يجب الاستمرار في العلاج حسب توصية الطبيب.
حتى إذا طرأ تحسن على حالتك الصحية، يُمنع التوقف عن العلاج بالدواء بدون استشارة الطبيب.

يُمنع تناول الأدوية في الظلام! تحقق من المصق على عبوة الدواء ومن الجرعة الدوائية في كل مرة تتناول فيها دواء. ضع النظارات الطبية إذا كنت بحاجة إليها.

إذا كانت لديك أسئلة إضافية بالنسبة إلى استعمال الدواء فاستشير الطبيب أو الصيدلي.

4. الأعراض الجانبية

كجميع الأدوية، قد يسبب استعمال إِبْجَليس أعراضاً جانبية لدى قسم من المستخدمين. لا تتدهش عند قراءة قائمة الأعراض الجانبية. من المحتمل ألا تعاني من أي منها.

ردود فعل تحسسية
في حالات نادرة جداً، قد يسبب هذا الدواء ردود فعل تحسسية (فرط الحساسية). إذا لاحظت أعراض رد فعل تحسسي، يجب عليك التوقف عن استعمال الدواء والتوجه إلى الطبيب أو لتلقي مساعدة طبية فورية. لمعلومات إضافية، انظر الفصل 2.

مشاكل في العينين
تحدث مع الطبيب إذا كانت لديك مشاكل جديدة أو متفاقمة في العينين. لمعلومات إضافية، انظر الفصل 2.

أعراض جانبية شائعة (قد تؤثر على مستعمل 1 من بين 10):

- احمرار وانزعاج في العين (التهاب الملتحمة)
- التهاب العين بسبب رد فعل تحسسي (التهاب الملتحمة التحسسي)
- جفاف في العينين
- ردود فعل في موقع الحقن

أعراض جانبية غير شائعة (قد تؤثر على مستعمل 1 من بين 100):

- القوباء المنطقية، طفح جلدي مؤلم مصحوب بحويصلات في جزء واحد من الجسم (هريس نطاق)
- ارتفاع في الحمضات (نوع من خلايا الدم البيضاء؛ كثرة اليوزينيات)
- التهاب القرنية (الطبقة الشفافة التي تغطي الجزء الأمامي من العين؛ التهاب القرنية)
- حكة في الجفون، احمرار وانتفاخ (التهاب الجفن)

إذا ظهر عرض جانبي، إذا تفاقم أحد الأعراض الجانبية أو إذا عانيت من عرض جانبي غير مذكور في النشرة، عليك استشارة الطبيب.

الإبلاغ عن الأعراض الجانبية

من الممكن تبليغ وزارة الصحة عن أعراض جانبية من خلال الضغط على الرابط "التبليغ عن أعراض جانبية" جراء علاج دوائي" الموجود على الصفحة الرئيسية في موقع وزارة الصحة (www.health.gov.il) الذي يحوّل إلى استمارة عبر الإنترنت للتبليغ عن الأعراض الجانبية، أو عبر دخول الرابط:

<https://sideeffects.health.gov.il>

5. كيف يخزن الدواء؟

تجنّب التسمّم! يجب حفظ هذا الدواء، وكلّ دواء آخر، في مكان مغلق، بعيداً عن متناول أيدي ومجال رؤية الأولاد و/أو الأطفال، وهكذا تتجنّب التسمّم. لا تسبّب التقيؤ بدون تعليمات صريحة من الطبيب. يُمنع استعمال الدواء بعد تاريخ انتهاء الصلاحية (exp. date) الظاهر على المصلحة والعبوة. تاريخ انتهاء الصلاحية ينسب إلى اليوم الأخير من نفس الشهر.

شروط التخزين:

- يجب التخزين في الثلاجة (2°C-8°C). يُمنع التجميد.
- يجب التخزين في العبوة الأصلية للحماية من الضوء.
- قبل الاستعمال، أخرج عبوة الكرتون من الثلاجة، أخرج القلم الجاهز للاستعمال من العبوة واتركه في درجة حرارة الغرفة لمدة 45 دقيقة.
- بعد إخراجها من الثلاجة، يجب تخزين إبرة في درجة حرارة حتى 30°C واستعماله خلال 7 أيام أو التخلص منه.
- بعد التخزين خارج الثلاجة، لا تعدّه إلى الثلاجة. يمكنك تسجيل تاريخ إخراجها من الثلاجة على عبوة الكرتون.

يُمنع استعمال هذا الدواء إذا لاحظت أن المحلول عكر، تغير لونه أو إذا كان يحتوي على جزيئات مرئية.

هذا الدواء مخصص للاستعمال لمرة واحدة فقط.

يُمنع إلقاء الأدوية في مياه الصرف الصحيّ أو في سلّة المهملات في البيت. قم باستشارة الصيدليّ بالنسبة إلى كيفية التخلص من أدوية التي لم تعد ضمن الاستعمال. هذه الوسائل تساعد في الحفاظ على البيئة.

6. معلومات إضافية

بالإضافة إلى المركب الفعّال، يحتوي الدواء أيضاً على:

sucrose, L-histidine, glacial acetic acid, polysorbate 20, water for injection.

كيف يبدو الدواء وماذا تحوي العبوة:

إبرة هو محلول معقم للحقن، شفاف إلى فاتم، عديم اللون إلى أصفر باهت أو بني قليلاً، ولا يحتوي على جزيئات مرئية. يتم توفيره في عبوة كرتون تحتوي على قلم جاهز للاستعمال لمرة واحدة. حجم العبوة هو قلم واحد جاهز للاستعمال.

اسم صاحب التسجيل وعنوانه:

إيلي ليلي إسرائيل م.ض.، شارع هشيراف 4، ص.ب. 4246، رعنا 4366411.

اسم المنتج وعنوانه:
إيلي ليلي، إنديانابوليس، إنديانا، الولايات المتحدة.

تم تحريرها في نيسان 2025.

رقم تسجيل الدواء في سجل الأدوية الرسمي في وزارة الصحة: 177-68-38066-00
لتبسيط قراءة هذه النشرة وتسهيلها ورد النص بصيغة المذكّر. مع هذا فالدواء معدّ لكلا الجنسين.

تعليمات الاستعمال

إبجليس محلول للحقن في قلم جاهز للاستعمال

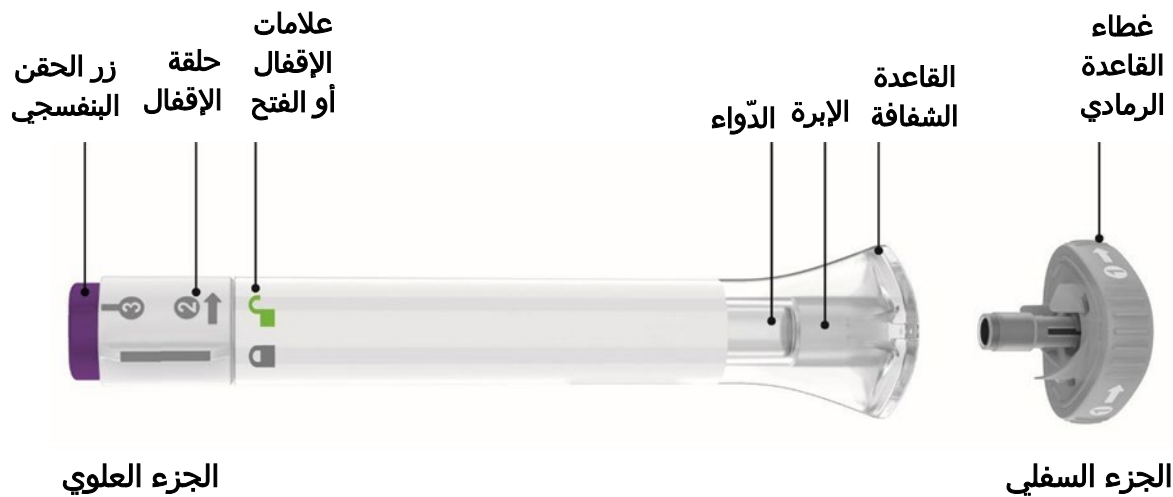
تحتوي تعليمات الاستعمال هذه على معلومات حول كيف يجب حقن إبجليس. اقرأ تعليمات الاستعمال هذه قبل استعمال هذا الدواء واتبع جميع التعليمات بعناية خطوة بخطوة.



معلومات هامة يجب أن تعرفها قبل أن تقوم بحقن إبجليس

- يجب أن يوضح لك أحد أفراد الطاقم الطبي كيفية تحضير وحقن إبجليس بواسطة القلم الجاهز للاستعمال. لا تحقن نفسك أو أي شخص آخر حتى يتم إرشادك على إجراء حقنة إبجليس.
- يحتوي كل قلم جاهز للاستعمال من إبجليس على جرعة واحدة من إبجليس (250 ملغ). القلم الجاهز للاستعمال مخصص للاستعمال لمرة واحدة فقط.
- يحتوي القلم الجاهز للاستعمال من إبجليس على جزئيات من الزجاج. تعامل معه بحذر. إذا قمت بإسقاطه على سطح صلب، لا تستعمله. استعمل قلم إبجليس جديد من أجل حقنتك.
- يمكن أن يساعدك أحد أفراد الطاقم الطبي باتخاذ القرار حول مكان حقن الجرعة في جسمك. يمكنك أيضا قراءة البند "اختر ونظف منطقة الحقن" في هذه التعليمات لمساعدتك في اختيار أفضل منطقة بالنسبة لك.
- إذا كنت تعاني من مشاكل في الرؤية أو السمع، لا تستعمل القلم الجاهز للاستعمال من إبجليس دون مساعدة مقدم العلاج.

أجزاء قلم إبجليس الجاهز للاستعمال



التحضير لحقن إِبْجَليس

جَهْزُ المَعْدَّاتِ:

- قلم إِبْجَليس جَاهِز للاستعمال تم إخراجِه
- قطن أو قطعة الشاش من الثلاجة
- منديل كحولي
- حاوية للنفايات الحادة

انتظر 45 دقيقة

- أخرج القلم الجاهز للاستعمال من إِبْجَليس من عبوة الكرتون في حين ما يزال غطاء القاعدة الرمادي عليه، واترك القلم يسخن حتى درجة حرارة الغرفة لمدة 45 دقيقة قبل الحقن.
- يُمنع تسخين القلم الجاهز للاستعمال في الميكروويف، أو بالماء الساخن أو مباشرة تحت ضوء الشمس.
- يُمنع استعمال القلم إذا كان الدواء مُتَجَمِّدًا.

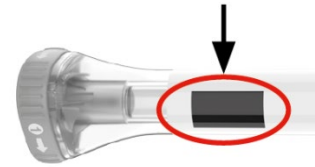
افحص القلم الجاهز للاستعمال والدواء

تأكد من أن بحورتك الدواء الصحيح. يجب أن يكون الدواء الذي في الداخل صافياً. قد يكون عديم اللون حتى أصفر قليلاً حتى بني قليلاً.

لا تستعمل القلم الجاهز للاستعمال (انظر "التخلص من إِبْجَليس قلم جاهز للاستعمال") إذا:

- بدا القلم تالفاً
- كان الدواء عكراً، تغيّر لونه، أو كانت فيه جزيئات
- انقضى تاريخ انتهاء الصلاحية المطبوع على الملصقة

تاريخ انتهاء الصلاحية



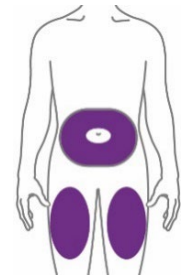
اغسل يديك بالصابون والماء

اختر ونظف منطقة الحقن

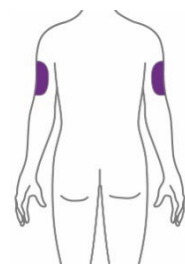
يمكن لأحد أفراد الطاقم الطبي مساعدتك في اختيار أفضل منطقة للحقن بالنسبة لك. نظف منطقة الحقن بواسطة منديل كحولي واتركها تجفّ.

- **منطقة البطن -**
على مسافة 5 سنتيمترات على الأقل من السرة.
- **في الجهة الأمامية من الفخذ -**
فوق الركبة بـ 5 سنتيمترات وتحت أصل الفخذ (الأربية) بـ 5 سنتيمترات على الأقل.
- **في الجهة الخلفية من أعلى الذراع -**
يجب أن يقوم شخص آخر بالحقن في الجهة الخلفية من أعلى الذراع.

يمكن لك أو لشخص آخر الحقن في هذه المناطق.



يجب أن يقوم شخص آخر بالحقن في هذه المنطقة.



لا تحقن في نفس المنطقة بالضبط كل مرة.
لا تحقن في المناطق التي يكون جلدك فيها حساساً، متضرراً، أحمر اللون، متصلباً أو فيه ندبة، أو في منطقة متأثرة بالتهاب الجلد التأتبي أو غيرها من الآفات الجلدية.

حَقْن إِبْجِلِس

1 انزع غطاء القلم الجاهز للاستعمال



تأكد من أن القلم
الجاهز للاستعمال
مقفل.

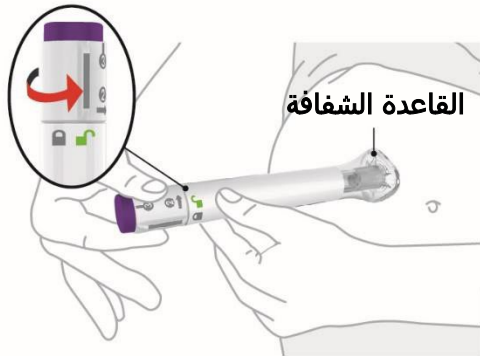


عندما تكون جاهزا للحقن، أدر غطاء
القاعدة الرمادي وارمه في سلة
المهملات في البيت.

لا تُعد غطاء القاعدة الرمادي - قد
يسبب هذا الضرر للإبرة.

لا تلمس الإبرة الموجودة داخل
القاعدة الشفافة.

2 ضع القلم في مكانه وافتح القفل



ضع القاعدة الشفافة في مكانها
وأمسكها بشكل مستو وثابت مقابل
الجلد.

أمسك القاعدة الشفافة على
الجلد وأدر حلقة الإقفال لوضعية
الفتح.

3 اضغط وأمسك لمدة 15 ثانية



اضغط وأمسك زر الحقن البنفسجي
مضغوطة إلى أن تسمع نقرتين
قويتين:

- النقرة الأولى = بدأ الحقن
- النقرة الثانية = اكتمل الحقن

قد يستغرق الحقن حتى 15 ثانية.



ستعرف أن الحقن اكتمل عندما يكون
بالإمكان مشاهدة المكبس الرمادي.
ثم قم بإزالة القلم الجاهز للاستعمال
من منطقة الحقن.



التخلص من إبرجيس قلم جاهز للاستعمال

تخلص من القلم الجاهز للاستعمال المستعمل

تخلص من قلم إبرجيس الجاهز للاستعمال المستعمل في حاوية للنفايات الحادة بعد الاستعمال مباشرة.

- يُمنع التخلص من (رمي) القلم الجاهز للاستعمال من إبرجيس في سلة المهملات في البيت. إذا لم تكن لديك حاوية لرمي النفايات الحادة، يمكنك استعمال سلة مهملات بيتية على أن تكون:
- مصنوعة من البلاستيك المقاوم،
 - قابلة للإغلاق بواسطة غطاء مُحكم، مقاوم للثقب، دون أن تكون هناك إمكانية لخروج النفايات الحادة خارجها،
 - ثابتة وموضوعة بصورة مستقيمة أثناء الاستعمال،
 - مقاومة للتسرب،
 - وعليها إشارة مناسبة للتحذير من النفايات الخطيرة الموجودة داخل الحاوية.

عندما تكون حاوية النفايات الحادة ممثلة تقريبا، سيكون عليك اتباع التعليمات المحلية بشأن الطريقة الصحيحة للتخلص من حاوية النفايات الحادة.

اسأل الطاقم الطبي عن كيفية التخلص من الإبر والمحاقن.

للحصول على مزيد من المعلومات حول التخلص المناسب من الحاوية، توجه إلى الطاقم الطبي.

لا تقم بإعادة تدوير حاوية النفايات الحادة المستعملة.

أسئلة شائعة

- س. ما علي أن أفعل إذا رأيت فقاعات داخل القلم الجاهز للاستعمال؟
ج. فقاعات الهواء هي أمر طبيعي. لن تسبب لك الضرر ولن تؤثر على الجرعة.
- س. ماذا علي أن أفعل إذا كانت هناك قطرة سائل على طرف الإبرة عندما أنتزع غطاء القاعدة الرمادي؟
ج. من الطبيعي مشاهدة قطرة سائل على طرف الإبرة. لن يسبب ذلك الضرر لك ولن يؤثر على الجرعة.
- س. ماذا علي أن أفعل إذا فتحت قفل القلم وضغطت على زر الحقن البنفسجي قبل تدوير غطاء القاعدة الرمادي؟
ج. لا تنتزع غطاء القاعدة الرمادي. تخلص من (إرم) القلم الجاهز للاستعمال واستعمل قلماً جديداً.
- س. هل يجب عليّ إبقاء زر الحقن البنفسجي مضغوطاً إلى حين اكتمال الحقن؟
ج. لا يجب عليك إبقاء زر الحقن البنفسجي مضغوطاً للأسفل، لكن من شأن ذلك أن يساعدك في الحفاظ على القلم الجاهز للاستعمال ثابتاً وقوياً مقابل جلدك.
- س. ماذا علي أن أفعل إذا لم تعد الإبرة للوراء بعد الحقن؟
ج. لا تلمس الإبرة ولا تقم بإعادة غطاء القاعدة الرمادي. خزن القلم الجاهز للاستعمال في مكان آمن لتجنب الوخز بالإبرة بطريق الخطأ.

س. ماذا علي أن أفعل إذا كانت هناك قطرة سائل أو دم على الجلد بعد الحقن؟
ج. هذا أمر طبيعي. اضغط بواسطة كرة قطن أو قطعة شاش على منطقة الحقن. لا تفرك منطقة الحقن.

س. كيف يمكنني أن أعرف أن الحقن قد اكتمل؟
ج. بعد الضغط على زر الحقن البنفسجي، ستسمع نقرتين (2) قويتين. تشير النقرة القوية الثانية إلى أن الحقن اكتمل. كذلك، ستري المكبس الرمادي في الجزء الأعلى من القاعدة الشفافة. قد يستغرق الحقن حتى 15 ثانية.

س. ماذا علي أن أفعل إذا نزعت القلم الجاهز للاستعمال قبل النقرة القوية الثانية أو قبل أن يتوقف المكبس الرمادي عن الحركة؟
ج. من الممكن أنك لم تحصل على كاملة الجرعة الخاصة بك. يُمنع إعطاء حقنة إضافية. اتصل بفرد من الطاقم الطبي لتلقي المساعدة.

س. ماذا علي أن أفعل إذا سمعت أكثر من نقرتين أثناء الحقن - نقرتين قويتين ونقرة واحدة ضعيفة. هل أكون قد حصلت على الحقنة الكاملة؟
ج. قد يسمع بعض الأشخاص نقرة ضعيفة بعد النقرة القوية الثانية فوراً. هذه طريقة العمل الطبيعية للقلم الجاهز للاستعمال. لا ترفع القلم الجاهز للاستعمال عن الجلد إلى أن تسمع النقرة القوية الثانية.

اقرأ النشرة للمستهلك الكاملة للقلم الجاهز للاستعمال قبل استعمال إيجليس.