

## نشرة للمستهلك بموجب أنظمة الصيدلة (مستحضرات) - 1986

يسوّق الدواء بموجب وصفة طبيب فقط

### نوكالاً محلول للحقن

محلول للحقن ضمن قلم محقنة جاهز للإستعمال

ميبوليزوماب (Mepolizumab) 100 ملغ/مل

يحتوي كل قلم محقنة جاهز للإستعمال بحجم 1 مل على 100 ملغ ميبوليزوماب (Mepolizumab).

لقائمة المواد غير الفعالة ومولدات الحساسية في المستحضر أنظر الفقرة 2 - "معلومات هامة عن بعض مركبات الدواء" والفقرة 6 "معلومات إضافية".

إقرأ النشرة بتمعن حتى نهايتها قبل إستعمالك للدواء. تحتوي هذه النشرة على معلومات موجزة عن الدواء. إذا توفرت لديك أسئلة إضافية، راجع الطبيب أو الصيدلي. وُصف هذا الدواء من أجلك. لا تعطيه للآخرين. فهو قد يضرهم حتى ولو بدا لك أن حالتهم الطبية مشابهة لحالتك.

#### 1) لأي غرض مخصص الدواء؟

يستعمل الدواء لمعالجة:

- ← الربو الإيوزيني الشديد لدى المرضى الكبار والذي لا يستجيب للعلاجات الأخرى، بمشاركة أدوية إضافية.
- ← الإلتهاب المزمن الشديد في الجيوب الأنفية الذي يترافق بسلائل أنفية لدى المرضى الكبار (Chronic Rhinosinusitis with Nasal Polyps [CRSwNP])، الذين لم يمكن لهم العلاج بالكورتيكوستيرويدات والجراحة في السنوات العشر الماضية سيطرة كافية على المرض. يُعطى الدواء بالمشاركة مع كورتيكوستيرويدات أنفية.
- ← إلهاب الأوعية الدموية التحسسي والورمي الحبيبي لدى مرضى كبار - مرض شيرغ - سترأوس (Eosinophilic Granulomatosis with Polyangiitis [EGPA]).
- ← مرض الإنسداد الرئوي المزمن (Chronic Obstructive Pulmonary Disease [COPD]) غير المسيطر عليه كما ينبغي لدى مرضى كبار، مع نمط ظاهري إيوزيني. يُعطى الدواء كعلاج داعم بمشاركة أدوية إضافية.
- ← متلازمة فرط اليوزينيات لدى المرضى الكبار (HES) غير المسيطر عليها بشكل كافٍ، بدون سبب ثانوي غير دموي. يُعطى الدواء بالمشاركة مع أدوية إضافية.

#### الفصيلة العلاجية

ضد وحيد النسيلة، أدوية لأمراض الطرق التنفسية الإنسدادية.

يحتوي نوكالاً محلول للحقن على المادة الفعالة ميبوليزوماب، ضد وحيد النسيلة، نوع من بروتين الذي خُطط لكي يتعرف على مادة مستهدفة معينة في الجسم.

ميبوليزوماب، المادة الفعالة في نوكالاً محلول للحقن، يحجب بروتين المسمى إنترلوكين-5. عن طريق حجب عمل هذا البروتين، ميبوليزوماب يحد من إنتاج الحمضات في نخاع العظم ويقلل عدد الحمضات في مجرى الدم وفي الرئتين.

- الربو الإيوزيني الشديد - لدى بعض الأشخاص الذين يعانون من الربو الشديد توجد حمضات (نوع من خلية دم بيضاء) أكثر من اللازم في الدم وفي الرئتين. تسمى هذه الحالة الربو الإيوزيني - نوع من الربو الذي يمكن لـ نوكالاً محلول للحقن أن يعالجه.

إذا كنت تتعالج حالياً بأدوية مثل المناشق بمقدار دوائي عالٍ ولكن الربو لديك غير مسيطر عليه جيداً، فإن نوكالا محلول للحقن يمكنه أن يقلل من عدد نوبات الربو.

إذا كنت تتناول أدوية تسمى كورتيكوستيروئيدات عن طريق الفم، فإن نوكالا محلول للحقن من شأنه أيضاً أن يساعد على تخفيض المقدار الدوائي اليومي المطلوب من أجل السيطرة على الربو لديك.

● **التهاب المُنزَم الشديد في الجيوب الأنفية الذي يترافق بسلائل أنفية (CRSwNP)** هو حالة يكون فيها لدى الأشخاص أكثر مما ينبغي من الحمضات (نوع لخلية دم بيضاء) في الدم والأنسجة المبطنّة للأنف والجيوب الأنفية. قد تسبب مثل هذه الحالة أعراضاً مثل إنسداد الأنف، فقدان حاسة الشم ونمو رحو يشبه المهلام داخل الأنف (يُسمى السلائل الأنفية).

نوكالا محلول للحقن يقلل من عدد الحمضات في الدم ويمكن أن يقلل من حجم السلائل، يخفف من إحتقان الأنف ويساعد في منع إجراء عملية جراحية للسلائل الأنفية.

يمكن أن يساعد نوكالا محلول للحقن أيضاً في تقليل الحاجة إلى الكورتيكوستيروئيدات الفموية للسيطرة على الأعراض لديك.

● **مرض الإنسداد الرئوي المزمن (COPD)**، لدى بعض الأشخاص المصابين بمرض الإنسداد الرئوي المزمن يوجد عدد مرتفع من الحمضات (نوع لخلية دم بيضاء) في الدم والرئتين، الأمر الذي يؤدي لإلتهاب وسماكة الطرق التنفسية. تستمر هذه الحالة مع مرور الوقت وتتفاقم تدريجياً. تشمل الأعراض ضيق تنفس، سعال، إنزعاج في الصدر وسعال مخاطي. يقلل نوكالا محلول للحقن من عدد الحمضات في الدم وقد يخفف من إندلاعات أعراض الـ COPD.

● **إلتهاب الأوعية الدموية التحسسي والورمي الحبيبي (EGPA)** هو حالة يكون فيها لدى الأشخاص أكثر مما ينبغي من الحمضات (نوع لخلية دم بيضاء) في الدم والأنسجة ويوجد إلهاب في الأوعية الدموية. تؤثر هذه الحالة بشكل رئيسي على الرئتين والجيوب الأنفية ولكنها تؤثر أحياناً على أعضاء أخرى مثل الجلد، القلب والكلى.

يمكن أن يساعد نوكالا محلول للحقن في السيطرة وفي تأخير إندلاع أعراض إلهاب الأوعية الدموية التحسسي والورمي الحبيبي هذه. يمكن لهذا الدواء أن يساعد طبيبك أيضاً في خفض المقدار الدوائي اليومي من الكورتيكوستيروئيدات الفموية المطلوبة للسيطرة على الأعراض لديك.

● **متلازمة فرط اليوزينيات (HES)** هي حالة يوجد فيها عدد كبير من الحمضات (نوع لخلية دم بيضاء) في الدم. يمكن لهذه الخلايا أن تلحق الضرر بأعضاء الجسم، خاصة القلب، الرئتين، الأعصاب والجلد.

يساعد نوكالا محلول للحقن في تقليل الأعراض ومنع حدوث إندلاعات. إذا كنت تتناول الكورتيكوستيروئيدات الفموية، فقد يساعد نوكالا محلول للحقن أيضاً في خفض المقدار الدوائي اليومي المطلوب للسيطرة على أعراض/إندلاعات متلازمة فرط اليوزينيات.

## (2) قبل استعمال الدواء

لا يجوز استعمال الدواء إذا:

- كنت حساساً (ألرجي) للمادة الفعالة (ميوليزوماب) أو لكل واحد من المركبات الإضافية التي يحتويها الدواء (المفصلة في الفقرة 6).

← **إفحص مع الطبيب** إذا كنت تعتقد بأن ذلك ينطبق عليك.

**تحذيرات خاصة تتعلق باستعمال الدواء**

تحدث مع طبيبك قبل استعمال نوكالا محلول للحقن.

## تفانم الربو أو الـ COPD

هناك أشخاص يعانون من أعراض جانبية لها علاقة بمرض الربو أو الـ COPD لديهم، أو قد تتفانم هذه الأمراض لديهم، خلال فترة العلاج بـ نوكالا محلول للحقن.

← أخبر الطبيب أو الممرضة إذا كان مرض الربو أو مرض الـ COPD لديك غير مسيطر عليه، أو يتفانم، بعد بدء العلاج بـ نوكالا محلول للحقن.

### ردود الفعل التحسسية وردود الفعل في مناطق الحقن

أدوية من هذا النوع (أضداد وحيدة النسيلة) قد تسبب ردود فعل تحسسية شديدة أثناء الحقن (أنظر الفقرة 4 "الأعراض الجانبية").

في حال قاسيت من رد فعل مشابه لأي نوع من حقنة أو دواء،

← أخبر الطبيب بذلك قبل تلقي نوكالا محلول للحقن.

### التلوثات الناجمة عن طفيلي

قد يضعف نوكالا محلول للحقن من مقاومتك للتلوثات الناجمة عن الطفيليات. إذا كان لديك حالياً تلوث ناجم عن طفيلي، فيجب معالجته قبل بدء العلاج بـ نوكالا محلول للحقن. إذا كنت تقطن في منطقة تشيع فيها هذه التلوثات أو إذا كنت مسافراً لمتل هذه المنطقة:

← إفحص مع الطبيب إذا كنت تعتقد بأن واحد مما ذكر قد ينطبق عليك.

### الأطفال والمراهقون

هذا الدواء غير مخصص للإستعمال لدى الأطفال أو المراهقين دون عمر 18 سنة.

### التداخلات/التفاعلات بين الأدوية

إذا كنت تستعمل، إذا إستعملت مؤخراً أو إذا بدأت إستعمال أدوية أخرى، بما في ذلك أدوية بدون وصفة طبية وإضافات غذائية، إحك للطبيب أو للصيدلي عن ذلك. بالأخص إذا كنت تستعمل:

أدوية أخرى لعلاج الربو، الإلتهاب المزمن الشديد في الجيوب الأنفية الذي يترافق بسلانل أنفية، مرض الإنسداد الرئوي المزمن، إلتهاب الأوعية الدموية التحسسي والورمي الحبيبي أو متلازمة فرط اليوزينيات.

لا تتوقف بشكل مفاجئ عن تناول الأدوية الأخرى لعلاج الربو، الإلتهاب المزمن الشديد في الجيوب الأنفية الذي يترافق بسلانل أنفية، مرض الإنسداد الرئوي المزمن، إلتهاب الأوعية الدموية التحسسي والورمي الحبيبي أو متلازمة فرط اليوزينيات، وذلك عند بدء العلاج بـ نوكالا محلول للحقن. يجب التوقف عن تناول هذه الأدوية (خاصة الأدوية المسماة كورتيكوستيروئيدات فموية) فقط بموجب تعليمات من طبيبك، وبشكل تدريجي، تحت مراقبة مباشرة من قبل طبيبك وكأمر متعلق بإستجابتك لـ نوكالا محلول للحقن.

### الحمل والإرضاع

إذا كنت حاملاً، إذا كنت تعتقدين بأنه من الجائز أن تكوني حاملاً أو إذا كنت تخططين للحمل، إستشيرى الطبيب قبل إستعمال هذا الدواء.

لا يُعرف فيما إذا كانت مركبات نوكالا محلول للحقن يمكن أن تنتقل إلى حليب الأم.

إذا كنت مرضعة، فعليك إستشارة الطبيب قبل إستعمال نوكالا محلول للحقن.

### السياقة وإستعمال الماكينات

من غير المتوقع أن تؤثر الأعراض الجانبية المحتملة لـ نوكالا محلول للحقن على قدرتك على السياقة أو إستعمال الماكينات.

معلومات هامة عن بعض مركبات الدواء

يحتوي نوكالا محلول للحقن على صوديوم.

يحتوي الدواء على أقل من 1 ميليومول صوديوم (23 ملغ) في كل مقدار دوائي نو 100 ملغ، ولذلك يعتبر بجوهره خالٍ من الصوديوم.

### 3) كيفية استعمال الدواء؟

يجب دائماً استعمال المستحضر حسب تعليمات الطبيب. عليك الإستيضاح من الطبيب أو من الصيدلي إذا لم تكن واثقاً بخصوص المقدار الدوائي وطريقة العلاج بالمستحضر. المقدار الدوائي وطريقة العلاج يحددان من قبل الطبيب فقط.

نوكالا محلول للحقن يُعطى عن طريق الحقن تحت الجلد (subcutaneous injection - الحقن تحت الجلد). الممرضة أو الطبيب يقرران فيما إذا كان بإمكانك أن تحقن لنفسك أو بإمكان المعالج الخاص بك أن يحقن لك. عند الحاجة، سيقدمان إرشاداً لبيينا لك أو للمعالج الخاص بك الطريقة الصحيحة لإستعمال نوكالا محلول للحقن.

المقدار الدوائي الإعتيادي هو عادة:

- لعلاج الربو الإيوزيني الشديد - 100 ملغ، حقنة واحدة تحت الجلد كل 4 أسابيع.
- لعلاج الإلتهاب المزمن الشديد في الجيوب الأنفية الذي يترافق بسلائل أنفية (CRSwNP) - 100 ملغ، حقنة واحدة تحت الجلد كل 4 أسابيع.
- لعلاج مرض الإنسداد الرئوي المزمن (COPD) - 100 ملغ، حقنة واحدة تحت الجلد كل 4 أسابيع.
- لعلاج إلتهاب الأوعية الدموية التحسسي والورمي الحبيبي (EGPA) - 300 ملغ (3 حقن تحت الجلد من عيار 100 ملغ)، دفعة واحدة كل 4 أسابيع.
- يجب أن تكون مواقع الحقن على مسافة 5 سم على الأقل من بعضها البعض.
- لعلاج متلازمة فرط اليوزينييات (HES) - 300 ملغ (3 حقن تحت الجلد من عيار 100 ملغ)، دفعة واحدة كل 4 أسابيع.
- يجب أن تكون مواقع الحقن على مسافة 5 سم على الأقل من بعضها البعض.

لا يجوز تجاوز المقدار الدوائي الموصى به.

تعليمات الحقن بواسطة قلم المحقنة الجاهز للإستعمال موجودة في نهاية هذه النشرة.

إذا إستعملت أكثر مما أنت بحاجة من نوكالا محلول للحقن

إذا كنت تعتقد بأنك حقنت أكثر مما ينبغي من نوكالا محلول للحقن، إتصل بالطبيب وإستشره.

إذا إستعملت مقداراً دوائياً مفرطاً أو إذا بلغ طفلاً بالخطأ من الدواء، توجه فوراً إلى الطبيب أو إلى غرفة الطوارئ في المستشفى وأحضر معك علبة الدواء.

إذا فوّت مقداراً دوائياً من نوكالا محلول للحقن

إذا فوّت مقداراً دوائياً من نوكالا محلول للحقن، فعليك أو على المعالج الخاص بك حقن المقدار الدوائي التالي من نوكالا محلول للحقن حال تذكركم ذلك.

إذا لم تنتبه بأنك فوّت مقداراً دوائياً إلى أن قد بلغ موعد المقدار الدوائي التالي الخاص بك، فحينها ببساطة إحقن فقط المقدار الدوائي التالي كما هو مخطط. إذا لم تكن واثقاً مما عليك فعله، إستشر الطبيب، الصيدلي أو الممرضة.

يجب المواظبة على العلاج حسب توصية الطبيب.

لا يجوز التوقف عن العلاج بالدواء بدون إستشارة الطبيب، حتى ولو طرأ تحسن على حالتك الصحية.

لا يجوز التوقف عن حقن نوكالا محلول للحقن إلا إذا أوصاك الطبيب بذلك.  
إن التوقف عن العلاج أو قطع العلاج بـ نوكالا محلول للحقن قد يؤدي لعودة أعراض ونوبات مرضك.  
إذا تفاقت أعراض مرضك أثناء تلقي حقن نوكالا محلول للحقن  
← توجه إلى الطبيب.

لا يجوز استعمال أدوية في العتمة! يجب تشخيص طابع الدواء والتأكد من المقدار الدوائي في كل مرة تستعمل فيها دواء. ضع النظارات الطبية إذا لزم الأمر ذلك.  
إذا توفرت لديك أسئلة إضافية حول استعمال هذا الدواء، استشر الطبيب أو الصيدلي.

#### 4) الأعراض الجانبية

كما بكل دواء، إن استعمال نوكالا محلول للحقن قد يسبب أعراضاً جانبية لدى بعض المستعملين. لا تندهش من قائمة الأعراض الجانبية. من الجائز ألا تعاني أياً منها.  
إن الأعراض الجانبية لـ نوكالا محلول للحقن هي عادة طفيفة حتى متوسطة لكنها أحياناً قد تكون خطيرة.

#### ردود فعل تحسسية

قد يعاني بعض الأشخاص من ردود فعل تحسسية أو ما يشبه الحساسية. ردود الفعل هذه قد تكون شائعة (قد تؤثر على حتى 1 من كل 10 أشخاص). وتظهر عادة خلال دقائق حتى ساعات بعد الحقن، ولكن قد تظهر الأعراض في بعض الأحيان حتى عدة أيام لاحقاً.

الأعراض يمكن أن تشمل:

- ضغط في الصدر، سعال، صعوبة في التنفس
- إغماء، دوام، الشعور بدوخة (جراء إنخفاض في ضغط الدم)
- إنتفاخ الجفنين، الوجه، الشفتين، اللسان أو الفم
- شرى
- طفح

← يجب التوجه فوراً لتلقي مساعدة طبية إذا كنت تعتقد بأنه من الجائز أنك تعاني من رد فعل تحسسي.

في حال قاسيت من رد فعل مشابه لأي نوع من حقنة أو دواء:

← يجب إبلاغ الطبيب بذلك قبل أن تتلقى نوكالا محلول للحقن.

#### أعراض جانبية إضافية

#### أعراض جانبية شائعة جداً

قد تظهر لدى أكثر من 1 من كل 10 أشخاص:

- صداع

#### أعراض جانبية شائعة

قد تظهر لدى حتى 1 من كل 10 أشخاص:

- تلوث في الصدر - الأعراض قد تشمل سعالاً وسخونة (ارتفاع درجة حرارة الجسم)
- تلوث في المسالك البولية (دم في البول، ألم أثناء التبول وزيادة في وتيرة التبول، سخونة، ألم في أسفل الظهر)
- ألم في أعلى البطن (ألم في المعدة أو إنزعاج في القسم العلوي من المعدة)
- سخونة (ارتفاع درجة حرارة الجسم)
- إكزيما - بقع حمراء وحاكة على الجلد

- ردود فعل في مكان الحقن (ألم، إحمرار، إنتفاخ، حكة والشعور بحرق في الجلد بالمنطقة القريبة لمكان الحقن)
- ألم في الظهر
- ألم في المفاصل (arthralgia)
- إلتهاب البلعوم (ألم في الحنجرة)
- إحتقان الأنف (إسداد الأنف)
- إسهال
- سعال

#### أعراض جانبية غير شائعة

قد تظهر لدى حتى 1 من بين 100 شخص:

- الهربس النطاقي (herpes zoster, shingles)

#### أعراض جانبية نادرة

قد تظهر لدى حتى 1 من كل 1,000 شخص:

- ردود فعل تحسسية شديدة (صدمة إستهدافية)

← توجه في الحال إلى الطبيب أو إلى الممرضة، إذا تطور لديك أي عرض من تلك الأعراض.

إذا ظهر عرض جانبي، إذا تفاقمت إحدى الأعراض الجانبية أو عندما تعاني من عرض جانبي لم يذكر في النشرة، عليك إستشارة الطبيب، الصيدلي أو الممرضة.

#### التبليغ عن أعراض جانبية

بالإمكان التبليغ عن أعراض جانبية لوزارة الصحة بواسطة الضغط على الرابط "تبليغ عن أعراض جانبية عقب علاج دوائي" الموجود على الصفحة الرئيسية لموقع وزارة الصحة ([www.health.gov.il](http://www.health.gov.il)) الذي يوجهك إلى النموذج المباشر للتبليغ عن أعراض جانبية، أو عن طريق تصفح الرابط:

<https://sideeffects.health.gov.il>

#### 5) كيفية تخزين الدواء؟

- تجنب التسمم! يجب حفظ هذا الدواء وكل دواء آخر في مكان مغلق بعيداً عن متناول أيدي ومجال رؤية الأطفال و/أو الرضع وذلك لتفادي إصابتهم بالتسمم. لا تسبب التقيؤ بدون تعليمات صريحة من الطبيب.
- لا يجوز إستعمال الدواء بعد إنتضاء تاريخ الصلاحية (exp. date) الذي يظهر على ظهر العبوة. يشير تاريخ الصلاحية إلى اليوم الأخير من نفس الشهر.
- يجب التخزين في البراد (بين 2 إلى 8 درجات مئوية).
- لا يجوز التجميد.
- يجب التخزين في العبوة الأصلية للحماية من الضوء.
- عند الحاجة، بالإمكان إخراجها من البراد وحفظه في عبوة لم تفتح حتى 7 أيام، بدرجة حرارة الغرفة (حتى 30 درجة مئوية)، بحيث يكون محمياً من الضوء وبما لا يتجاوز تاريخ إنتضاء صلاحية المستحضر. يجب التخلص من الدواء إذا تم تركه خارج البراد لأكثر من 7 أيام.
- يجب الإستعمال خلال 8 ساعات من فتح عبوة الكرتون. يجب التخلص من الدواء إذا لم يتم إستعماله خلال 8 ساعات.
- لا يجوز إلقاء أدوية في المجاري أو في القمامة المنزلية. إستشر الصيدلي حول كيفية إلقاء أدوية ليست قيد الإستعمال. تساعد هذه الخطوات في حماية البيئة.

## 6) معلومات إضافية

- يحتوي الدواء بالإضافة للمادة الفعالة أيضاً على:

Sucrose, sodium phosphate dibasic heptahydrate, citric acid monohydrate, polysorbate 80, EDTA disodium dihydrate, water for injection.

- كيف يبدو الدواء وما هو محتوى العبوة

يسوّق نوكالا محلول للحقن ضمن قلم محقنة جاهز للإستعمال أحادي الإستعمال الذي يحتوي على 1 ملل محلول شفاف حتى براق، عديم اللون أو ذو لون أصفر فاتح حتى لون بني فاتح. تحتوي كل عبوة على قلم محقنة واحد جاهز للإستعمال أو 3 أقلام محقنة جاهزة للإستعمال. من الجائز ألا تسوّق كافة أحجام العبوة.

- صاحب الإمتياز: چلاكوسميثكلاين (إسرائيل) م.ض.، شارع بازل 25، بيتح تكفا.

- المنتج: چلاكوسميثكلاين تريدينچ سيرفيسس ليميتد، دبلن، إيرلندا.

- رقم سجل الدواء في سجل الأدوية الحكومي في وزارة الصحة: 168-06-36652.

- تم إعدادها في كانون الثاني 2026.

من أجل سهولة وتهوين القراءة، تمت صياغة هذه النشرة بصيغة المذكر. على الرغم من ذلك، فإن الدواء مخصص لكلا الجنسين.

## 7. تعليمات مرحلة تلو الأخرى للحقن بقلم المحقنة الجاهز للإستعمال

إحقن مرة في الـ 4 أسابيع.

إتبع التعليمات التالية بخصوص كيفية إستعمال قلم المحقنة الجاهز للإستعمال.

عدم إتباع هذه التعليمات قد يؤثر على الأداء السليم لقلم المحقنة الجاهز للإستعمال.

عليك أيضاً إجتياز إرشاد حول كيفية إستعمال قلم المحقنة الجاهز للإستعمال.

نوكالا محلول للحقن بقلم محقنة جاهز للإستعمال مخصص للإستعمال تحت الجلد فقط.

### كيفية تخزين نوكالا محلول للحقن

- يجب التخزين في البراد (بين 2 إلى 8 درجات مئوية) قبل الإستعمال.

- لا يجوز التجميد.

- يُحفظ في عبوة الكرتون للحماية من الضوء.

- يُحفظ بعيداً عن متناول أيدي ومجال رؤية الأطفال.

- عند الحاجة، بالإمكان إخرجه من البراد وحفظه في عبوة لم تفتح حتى 7 أيام، بدرجة حرارة الغرفة (حتى

30 درجة مئوية)، بحيث يكون محمياً من الضوء وبما لا يتجاوز تاريخ إنقضاء صلاحية المستحضر. يجب

التخلص من الدواء بأمان إذا تم تركه خارج البراد لأكثر من 7 أيام.

لا يجوز التخزين بدرجة حرارة تزيد عن 30 درجة مئوية.

- يجب الإستعمال خلال 8 ساعات منذ فتح عبوة الكرتون. يجب التخلص من الدواء إذا لم يتم إستعماله خلال 8 ساعات.

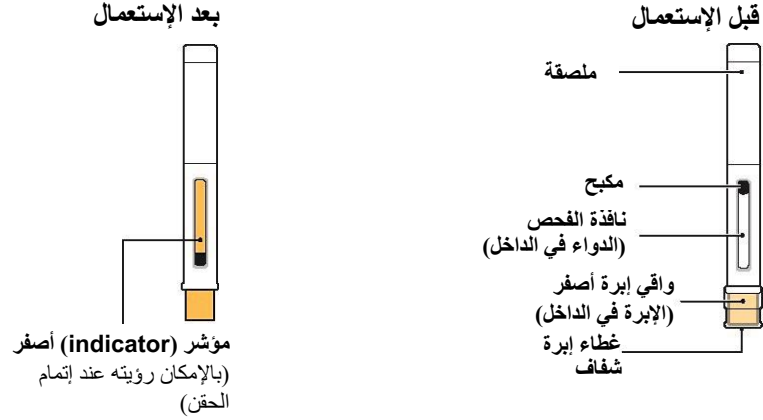
### قبل إستعمال نوكالا محلول للحقن

قلم المحقنة الجاهز للإستعمال مخصص للإستعمال لمرة واحدة ويجب التخلص منه بعد ذلك.

- لا يجوز مشاركة نوكالا محلول للحقن ضمن قلم المحقنة الجاهز للإستعمال الخاص بك مع شخص آخر.

- لا يجوز خض القلم.
- لا يجوز استعمال القلم إذا سقط على سطح صلب.
- لا تستعمل القلم إذا بدا معطوباً.
- لا تنزع غطاء الإبرة إلا قبل حقنك فعلاً.

## تعرف على أجزاء قلم المحقنة الجاهز للإستعمال

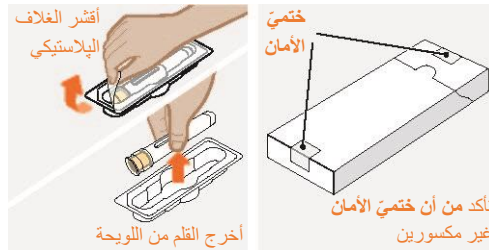


## إستعد

### 1. قم بتحضير ما أنت بحاجة

- أعثر على سطح مريح، مضاء جيداً ونظيف. تأكد من أن بحوزتك:
- نوكالا محلول للحقن ضمن قلم محقنة جاهز للإستعمال
  - منديل كحولي (غير مشمول في العبوة)
  - ضماد شاشي أو قطني (غير مشمول في العبوة)
- لا تجر الحقن إذا لم يكن بحوزتك كافة المستلزمات المسجلة أعلاه.

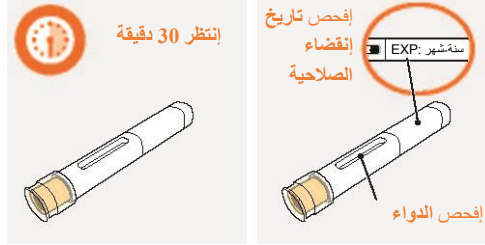
### 2. أخرج قلم المحقنة الجاهز للإستعمال



- قم بإخراج علبه الكرتون من البراد. تأكد من أن ختمي الأمان غير مكسورين.
- قم بإخراج اللويحة من علبه الكرتون.
- أفشر غلاف اللويحة.
- أمسك القلم من المركز وقم بإخراجه بحذر من اللويحة.
- ضع القلم على سطح نظيف ومسطح، بدرجة حرارة الغرفة، بعيداً عن ضوء الشمس المباشر وبعيداً عن متناول أيدي الأطفال.

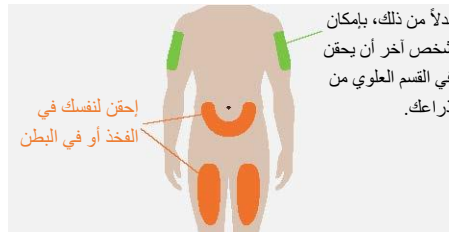
لا تستعمل القلم إذا كان ختم الأمان الذي على علبة الكرتون مكسوراً.  
لا تنزع غطاء الإبرة في هذه المرحلة.

### 3. إحص و إنتظر 30 دقيقة قبل الإستعمال



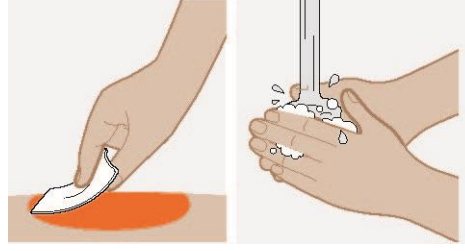
- إحص تاريخ إنقضاء الصلاحية المدون على ملصقة القلم.
- تأمل في نافذة الفحص لتتأكد من أن السائل شفاف (خالٍ من التعكر أو الجسيمات) وعديم اللون أو ذو لون أصفر فاتح حتى لون بني فاتح.
- إن رؤية فقاعة هواء واحدة أو أكثر هو أمر سليم.
- إنتظر 30 دقيقة (وليس أكثر من 8 ساعات) قبل الإستعمال.
- لا تستعمل إذا إنقضى تاريخ الصلاحية.
- لا تسخن القلم في الميكروويف، في ماء ساخن، أو بواسطة ضوء الشمس المباشر.
- لا تحقن إذا بدا المحلول عكراً، بلون مختلف، أو إذا كان يحتوي على جسيمات.
- لا تستعمل القلم إذا إنقضت أكثر من 8 ساعات منذ فتح علبة الكرتون.
- لا تنزع غطاء الإبرة في هذه المرحلة.

### 4. إختار منطقة الحقن



- يمكنك أن تحقن نوكالا محلول للحقن في فخذك أو في بطنك.
- إذا كان شخصاً آخر هو من يحقن لك، فيمكنه أيضاً أن يحقن في القسم العلوي من ذراعك.
- إذا كنت بحاجة لأكثر من حقنة واحدة لإتمام كامل المقدار الدوائي الذي وُصف لك، حافظ على مسافة قدرها 5 سم على الأقل بين كل واحدة من مناطق الحقن.
- لا تحقن في أماكن يكون فيها الجلد مصاباً، حساساً، أحمر أو قاسياً.
- لا تحقن بمسافة قدرها أقل من 5 سم من السرة.

### 5. نظف منطقة الحقن



- إغسل يديك بالصابون والماء.
- نظّف منطقة الحقن عن طريق مسح الجلد بمنديل كحولي ومكّن الجلد ليجف في الهواء.
- لا تلمس منطقة الحقن ثانية إلى أن تُنتهي عملية الحقن الخاصة بك.

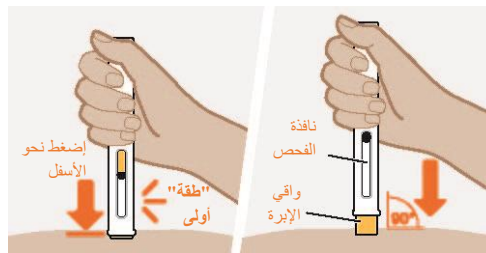
## إحقن

### 6. إنزع غطاء الإبرة الشفاف



- إنزع غطاء الإبرة الشفاف عن القلم بسحبه بشكل مستقيم وبقوة.
- لا تقلق إذا رأيت قطرة سائل في طرف الإبرة، هذا الأمر سليم.
- إحقن فوراً بعد نزعك غطاء الإبرة وبما لا يتجاوز 5 دقائق منذ لحظة نزعك غطاء الإبرة.
- لا تلمس واقي الإبرة الأصفر بأصابعك. قد يؤدي هذا الأمر إلى تفعيل القلم أبكر مما ينبغي وقد يسبب الإصابة جراء الإبرة.
- بعد النزع، لا تغطِ القلم ثانية بواسطة غطاء الإبرة، لأن ذلك قد يؤدي بالخطأ إلى بدء عملية الحقن.

### 7. إبدأ عملية الحقن الخاصة بك

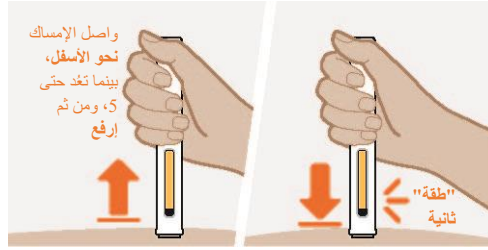


- أمسك القلم بطريقة تكون فيها نافذة الفحص الخاصة به موجهة نحوك، لتتمكن من رؤيتها، وواقي الإبرة الأصفر موجهاً نحو الأسفل.
- موضع القلم بشكل مستقيم فوق منطقة الحقن بحيث يكون واقي الإبرة الأصفر بشكل مستوي على سطح جلدك، كما هو مبين في الرسم أعلاه.
- لبدء الحقن، إدفع القلم نحو الأسفل وواصل إمساكه نحو الأسفل مقابل جلدك. ينزلق واقي الإبرة الأصفر

نحو الأعلى داخل القلم.

- من المفترض أن تسمع صوت الـ "طقة" الأولى الذي يشير إلى بدء عملية الحقن الخاصة بك.
  - سيتحرك المؤشر (indicator) الأصفر نحو الأسفل عبر نافذة الفحص أثناء تلقك المقدار الدوائي الخاص بك.
- لا ترفع القلم عن جلدك في هذه المرحلة، لأن هذا يعني بأنه من الجائز ألا تتلقى كامل المقدار الدوائي من الدواء. من الجائز أن تستمر عملية الحقن لـ 15 ثانية حتى إتمامها.
- لا تستعمل القلم إذا لم ينزلق وافي الإبرة الأصفر نحو الأعلى كما هو موضح. قم بالتخلص منه (أنظر المرحلة 9)، وإبدأ ثانية بإستعمال قلم جديد.

#### 8. أمسك القلم في مكانه لإتمام عملية الحقن



- واصل إمساك القلم نحو الأسفل إلى أن تسمع "طقة" الثانية، والكابح والمؤشر (indicator) الأصفر يتوقفان عن الحركة ويملآن نافذة الفحص.
  - واصل إمساك القلم في مكانه وُعد حتى 5. بعد ذلك ارفع القلم عن جلدك.
  - إذا لم تسمع "الطقة" الثانية:
    - إفحص فيما إذا كانت نافذة الفحص مليئة بالمؤشر (indicator) الأصفر.
    - إذا لم تكن واثقاً، أمسك القلم نحو الأسفل لمدة 15 ثانية إضافية للتأكد من إتمام عملية الحقن.
- لا ترفع القلم إلى أن تكون واثقاً من إتمامك الحقنة الخاصة بك.
- من الجائز أن تلاحظ قطرة صغيرة من الدم في منطقة الحقن. هذا الأمر سليم. عند الحاجة، اضغط كرة من القطن أو الشاش على المنطقة لعدة لحظات.
- لا تفرك منطقة الحقن.

إرم

#### 9. إرم القلم المستعمل

- إرم القلم المستعمل وغطاء الإبرة وفقاً للإرشادات. عند الحاجة، أطلب توضيحاً من الطبيب أو الصيدلي.
- قم بإبعاد الأقلام المستعملة وأغطية الإبرة بعيداً عن متناول أيدي ومجال رؤية الأطفال.

العلامات التجارية هي بملكية أو بإمتياز مجموعة شركات GSK.  
©2026 مجموعة شركات GSK أو صاحب الإمتياز الخاص بها.